

『教育研究』編集方針

Revised on June 11, 2020

目的と範囲

1. 『教育研究』（以下、本誌）は、教育とその関連分野の多様な研究の振興・発展を目的として教育研究所（以下、本研究所）が発行するものである。
2. 投稿は、教育哲学、心理学、社会学、言語学、教育学、就学前教育、初等教育、中等教育、高等教育、生涯学習、ノンフォーマル教育、職業教育・訓練の分野の学術的進歩に寄与する未発表原稿で、米国心理学会（APA）が規定する研究の倫理的基準及び執筆要項を満たしているもの（APA website: <http://www.apa.org/research/index.aspx> 参照）に限る。
3. 本誌は、定性的手法および定量的手法を用いた研究、プロジェクト評価、批判的・分析的批評、理論研究に関する原稿を掲載する。
4. 本誌の使用言語は日本語および英語とする。何れの言語を用いる場合も、原稿の内容はよくまとめられ、正確であることが求められる。内容が分かりにくく、まとまりを欠く場合は、学術的な貢献の有無に関わらず原稿の掲載を見送る場合がある。

編集委員会

5. 編集委員会（以下、委員会）は本誌出版に関する助言と編集に関わる決定を行い、編集方針の制定と実施を担う。その基本的な権限は以下の内容及び：原稿の審査、査読者の選定、審査過程における匿名性および客観性の保持、本誌への投稿要請、本誌の振興。
6. 委員会は編集長、本研究所所員から成る編集委員（3～7名）、本研究所助手による編集補佐で構成される。
7. 本誌編集長は本研究所所長が兼任、あるいは本研究所所長が任命した者が務め、その任期は原則1年とするが、再任をさまたげない。
8. 編集委員は編集長が任命し、その任期は1年とするが、再任をさまたげない。編集委員の任命は教育分野における理論、方法論、実践に関する学識および研究・出版経験をもとに行う。

注）2020年4月から2021年3月までの編集委員は藤井彰子（言語教育）、LANGAGER, Mark（教育学）、李勝勳（言語学；編集長）、水田洋子（言語学）、西村馨（心理学）、西村幹子（教育学）が務める。

出版頻度

9. 本誌は1年度に1回刊行し、原稿は定められた期間のみ受け付ける。

原稿種別に関する方針

10. 本誌に載せる原稿の種別は「研究論文（審査付き）」「研究ノート」「ノート」「書評」「博士論文要旨」とし、原稿はその内の1つに属するものとする。
 - (a) **研究論文（審査付き）**：教育に関する理論、研究、実践に関する論文（10,000～20,000字）。原稿は編集長、編集委員、関係領域の研究者によって審査される。
 - (b) **研究ノート**：教育における、今後研究の発展が期待される新しい知見や、問題提起を含む萌芽的研究に関

する小論文（8,000～12,000字）。

- (c) **ノート**：1) フィールドノート（教育プログラムにおける革新的プロジェクト、応用、介入に関する小論文；3,000～9,000字）、2) その他（注釈、文献目録等；3,000～9,000字）。
- (d) **書評**：近年刊行された教育関連の学術図書に関する見解および批評（3,000字前後）。
- (e) **博士論文要旨**：（当該年度と前年度の博士論文が対象）

投稿資格

11. 本誌の投稿資格は以下の身分の者に認められる。：

- (a) 本研究所所員
- (b) 本研究所研究員
- (c) 本学大学院アーツ・サイエンス研究科博士前期課程在籍者で本研究所所員の許可を得た者
- (d) 本学大学院教育学研究科博士後期課程在籍者で本研究所所員の許可を得た者
- (e) 本学大学院アーツ・サイエンス研究科博士後期課程在籍者で本研究所所員の許可を得た者
- (f) 本研究所が主催する講演会で講演を行った者
- (g) 十分な資格・能力を有する本研究所助手
- (h) 本研究所所員が推薦し本誌編集長が投稿を認めた者

執筆要項

12. 原稿の執筆は『**教育研究**』**原稿執筆要項**に従うこととする。

著作権

- 13. 紙、電子ファイルの別なく、提出された全ての原稿は本誌が保存し、掲載されなかった原稿については各年度末までに廃棄処分することとする。
- 14. 掲載された原稿の著作権は本研究所に帰属する。
- 15. 本研究所は本誌に掲載された全ての原稿を電子化し、複製、公開、公衆送信する権利を有するものとする。また、これらの業務を研究所外部の機関に委託する権利を有するものとする。
- 16. 質問項目、図表、写真等の引用・転載に関しては、投稿者の責任において印刷および電子媒体での使用許可（複製、公開、公衆送信する許可）を書面で著作権所有者から得ることとする。
- 17. 原稿料は支払われない。

その他

- 18. 著者校正は初校のみとする。原則として**校正の際の加除は認めない**。
- 19. 投稿者には投稿原稿のPDF ファイルを配付することとする。
- 20. 本誌に掲載された著作物の全文は、国立情報学研究所論文情報ナビゲータ（CiNii）（<http://ci.nii.ac.jp/>）および国際基督教大学リポジトリ（<https://icu.repo.nii.ac.jp/>）にて公開される。公開先は将来移行、あるいは追加される可能性がある。

Editorial Policy for *Educational Studies*

Revised on June 11, 2020

Purpose and Scope

1. The journal *Educational Studies* (hereafter the Journal), published by the Institute of Educational Research and Service (hereafter IERS), aims to promote research and scholarship on various aspects of education.
2. The Journal accepts previously unpublished manuscripts that advance understanding in various scholarly domains related to education, including philosophy, psychology, sociology, linguistics, pedagogical and technical aspects of education. Fields of educational inquiry encompass K-12 school education, higher education, lifelong learning, non-formal education, professional development and training. All submissions must follow the ethical research and publication guidelines specified in the APA website: <http://www.apa.org/research/index.aspx>
3. The Journal accepts manuscripts that adopt various approaches: qualitative, quantitative and mixed methods studies, project evaluations, critical or analytical reviews, and theoretical position papers.
4. Manuscripts submitted to the Journal are expected to be well written either in Japanese or English, as they will not be edited for Japanese or English accuracy while under review. If a manuscript is poorly written, it may be rejected despite having scholarly merit.

Editorial Board

5. The Editorial Board (hereafter the Board) provides advice and makes editorial decisions regarding the production of the Journal as well as establishing and implementing Editorial Policies. The Board's responsibilities include: review of manuscripts, identification and recommendation of suitable reviewers, maintaining confidentiality and objectivity during review process, soliciting contributions, and promotion of the Journal.
6. The Board consists of an Editor-in-Chief, 3 – 7 editors who are the IERS members and managing editors who are the IERS Research Institutes Assistants.
7. The IERS director becomes the Editor-in-Chief of the Journal. The IERS director can also appoint the Editor-in-Chief for a two-year term or longer.
8. The Board members are appointed by the Editor-in-Chief for one-year term or longer in principle. Members of the Board are selected based on their knowledge of theory, methodology and practice in education, as well as experience in research and publication in education.

Note: Professors Akiko Fujii (Language Education), Mark Langager, (Education), Seunghun J. Lee (Linguistics; Editor-in-chief), Yoko Mizuta (Linguistics), Kaoru Nishimura (Psychology), and Mikiko Nishimura (Education) serve as the Editorial Board members from April 2020 to March 2021.

Publication Frequency

9. The Journal is published once in an academic year. Manuscripts are to be submitted during the designated period.

Section Policies

10. The Journal has five main sections and manuscripts shall belong to one of the following sections:
 - (a) **Research Articles (Refereed)**: scholarly articles that feature theory, research, and/or best practice in education (4,000 - 8,000 words). Submissions will be reviewed by the editor-in-chief, editors, or other scholars.
 - (b) **Research Notes**: shorter pieces describing exploratory research, findings and/or insights in education (2,500 - 4,000 words).
 - (c) **Notes**: 1) *Field Notes* - shorter pieces describing innovative projects, applications, or interventions in education programs (1,000 - 3,000 words); 2) other Notes such as Annotations / Bibliographies (1,000 - 3,000 words).
 - (d) **Book Reviews**: opinion pieces and reviews of recently published scholarly books on topics relevant to education (about 1,000 words).
 - (e) **Doctoral Dissertation Abstracts**: (of current or previous academic year).

Submission Qualification

11. The qualification for contribution to the Journal is limited to persons holding the following positions:
 - (a) current members of the IERS
 - (b) IERS research fellows
 - (c) M. A. students of the Graduate School of Arts and Sciences of ICU with the approval of the IERS member
 - (d) Ph. D. students of the ICU Graduate School of Education with the approval of the IERS member
 - (e) Ph. D. students of the Graduate School of Arts and Sciences of ICU with the approval of the IERS member
 - (f) presenters of IERS-sponsored special lectures
 - (g) IERS assistants with appropriate academic qualifications
 - (h) people who are recommended by a current member of the IERS and whose recommendation is accepted by the editor-in-chief of the Journal.

Submission Guidelines

12. Authors who intend to submit a manuscript to the Journal shall follow the *Author Guidelines for Educational Studies*.

Copyright

13. All paper copies and electronic copies will be retained by the Journal. Papers not being accepted for publication will be discarded by the end of each academic year.
14. Manuscripts accepted remain the copyright of the IERS.
15. The IERS reserves the right to convert all materials published in the Journal to digital format and to reproduce, make public, and distribute in said format and that the IERS reserves the right to entrust the tasks to organizations outside the IERS.
16. Authors are required to obtain and provide the Journal, on final acceptance, with permission to reproduce, make public and distribute, in print and electronic form, any copyrighted work, including, for example, test materials, figures, tables, and photographs of people.
17. Authors will receive no payment for accepted papers.

Other

18. Only the first galley-proof will be sent to the author(s) for correction. **Additions, deletions, or other changes to the text of an accepted manuscript are not possible at the galley-proof stage.**
19. A pdf file of each article will be distributed to the contributors.
20. All manuscripts published in the Journal will also be posted on Scholarly and Academic Information Navigator (CiNii) (<http://ci.nii.ac.jp/>) and ICU Repository (<https://icu.repo.nii.ac.jp/>). These hosts/URLs may be changed and/or added.

『教育研究』 原稿執筆要項

Revised on June 17, 2020

日本語および英語の両原稿を受け付けるが、以下の規定は**日本語原稿**のみに適用される（**英語原稿用の規定は Author Guidelines for Educational Studies** (English Manuscript) を参照のこと）。

1. 投稿原稿の種類と長さ

『教育研究』に掲載する原稿は「**研究論文（審査付き）**」、「**研究ノート**」、「**ノート**」、「**書評**」、「**博士論文要旨**」の5種類である。

①研究論文（審査付き）

教育に関する理論、研究、実践に関する論文。原稿は編集長、編集委員、関係領域の研究者によって審査される。原稿の長さは本文、図、表、引用文献、和文要旨、英文要旨、キーワードなど**全て含めて**10,000～20,000字とする。

②研究ノート

教育における、今後研究の発展が期待される新しい知見や、問題提起を含む萌芽的研究に関する小論文。原稿の長さは本文、図、表、引用文献、和文要旨、英文要旨、キーワードなど**全て含めて**8,000～12,000字とする。

③ノート

1) フィールドノート：教育プログラムにおける革新的プロジェクト、応用、介入に関する小論文。原稿の長さは本文、図、表、引用文献など**全て含めて**3,000～9,000字とする。

2) その他：注釈、文献目録等。原稿の長さは本文、図、表、引用文献など**全て含めて**3,000～9,000字とする。

④書評

近年刊行された教育関連の学術図書に関する見解および批評。原稿の長さは3,000字前後とする。

⑤博士論文要旨

当該年度と前年度に提出された博士論文を対象とする。和文要旨と英文要旨を併記する。和文は4,000字以内、英文は1,000語以内とする。

2. 投稿原稿の形式

① 研究論文（審査付き）

原稿は横書きとし、句読点は「。」(マル)「,」(全角コロン)とする。原稿は、テンプレートを使用せず、文字の大きさを10.5ポイント以上とし、余白を上下、左右3cm以上とって、A4判に印字する。

② 研究ノート、③ ノート、④ 書評、⑤ 博士論文要旨

原稿は横書きとし、句読点は「。」(マル)「,」(全角コロン)とする。原稿は、『教育研究』用テンプレートを利用し、A4判に印字する。

3. 原稿準備

①カバーシート

原稿には、次の諸事項を記入したカバーシート（A4判）を必ず付けて提出すること（Sample Cover Sheet for Japanese Manuscripts参照）。

• 原稿の種類

研究論文、研究ノート、ノート、書評、博士論文要旨の別を明記する。

- 表題

表題ならびにその英訳。

- 投稿者情報

投稿者名にはローマ字書きを添え、所属先は英訳を添える。連名の場合は各々について明記する。この他に、連絡者、連絡先住所、電話番号、Eメールを記す。

- 要旨の長さ

和文要旨の文字数と英文要旨の語数。

- 原稿本文の長さ

図、表、引用文献、和文要旨、英文要旨、キーワード等、全てを含めた文字数。

- 著作権情報および原稿のオリジナリティ

文面はカバーシート（和文原稿）参照。**必ず自署のこと。**

②チェックシート

原稿提出にあたりチェックシートの項目を確認した上、署名をすること。提出された原稿が項目に合致していない場合、原稿の掲載が見送られることがある。

③原稿

- 表題

表題ならびにその英訳

- 要旨とキーワード

研究論文と研究ノートには、要旨（和文要旨を400字程度、英文要旨を250語程度とする）とキーワード（3～5項目）を**日英両語**で添える。

- 本文

内容のまとまりごとに段落をつけ、適宜、章節等に分ける。

- 注

注は論文の末尾に入れる「**末尾注**」とする。脚注は使わないこと。

- 引用文献

④図・表ファイル

本文とは別に、**図・表ごと**にファイルを作成すること。図・表は添付される出典・注釈などの字句も一式にして鮮明なものを用意すること。図・表の大きさは、出典情報などを含め最大で、横14 cm、縦19 cmに収めること。最終的な掲載サイズは編集委員会が決定する。提出原稿の文中に各々の図・表の掲載位置を明示のこと。

※章・節等の表記

本文の中で章・節等の記号をつける場合には、章は「1.」、「2.」、第1章第1節は「1.1」のようにし、以下これに準ずること。

※APAスタイル

原則として、文献の引用形式は、*Publication Manual of the American Psychological Association*（第6版、2010年発行）に従うこと。出典から直接引用した箇所には、著者・出版年だけでなく、該当箇所のページ番号の記載を忘れないこと。引用文献リストについては、表記は一般的な日本語表記とアルファベットの範囲とし、配列は和文文献と欧文文献とを分けず、記載順序は第一著者の姓のアルファベット順、次いで刊行年次順とすることを原則とする。文献番号はつけない。同一著者の文献が複数ある場合、あるいは同一配列の著者名による共著の文献が複数ある場合には、刊行年次の古いものから順に並べる。文献のデータは正確で完全なものであればならず、本文中に引用した文献は必ず引用文献リストに載せなければならない。以下に一般

的な引用文献リストの記載例を挙げる。

詳細は、APA Style Help (<http://www.apastyle.org/apa-style-help.aspx>) を参照のこと。

和文の単行本の場合

安田三郎・海野道郎 (1977). 社会統計学改訂2版 丸善

和文の編著書中の論文の場合

竹内郁郎 (1982). 受容過程の研究 竹内郁郎・児島和人 (編) 現代マスコミュニケーション論
有斐閣 pp.44-79.

和文の逐次刊行物の場合

芳賀純 (1963). 日本人学生の学習した英語名詞の意味構造の比較研究 教育心理学研究, 11,
33-42.

欧文の単行本の場合

Spitzberg, B. H., & Cupach, W. R. (1984). *Interpersonal communication competence*.
Beverly Hills, CA: Sage.

欧文の編著書中の論文の場合

Winton, W. M. (1990). Language and emotion. In H. Giles & W. P. Robinson (Eds.),
Handbook of language and social psychology (pp. 33-49). New York, NY: John
Wiley & Sons.

欧文の逐次刊行物の場合

Zajonc, R. B. (1980). Feeling and thinking: Preferences need no inference. *American
Psychologist*, 35(1), 151-175.

インターネット上の資料の場合

国際基督教大学教育研究所 (2008). お知らせ 国際基督教大学教育研究所 2008年1月8日
<<http://subsite.icu.ac.jp/iers/nihongo/page1.html>> (2008年2月6日)

注) 電子媒体からの引用は、必ずコピーを取って保管し、編集委員会からの請求があった場合、速やかに提出できるようにする。著者名、年号、資料題名、サイト名、アップデート日、<URL>、(資料にアクセスした日)の順に記載する。

新聞記事および雑誌記事の場合

* 署名記事の場合

本田麻由美 (2004). がんと私 (1) 米国の病院で意見聞きたい 朝日新聞 4月19日朝刊

* 署名記事ではない場合

朝日新聞 (2004). がんと私 (1) 米国の病院で意見聞きたい 4月19日朝刊

4. 原稿提出

原稿及び図表ファイルは、Microsoft Wordで開くことが出来る形式のものとPDFの**両方**で準備する。カバーシート及びチェックシートは、PDFで準備する。それらを、**Eメールに添付して送付する**。なお、不測の事態に備えて投稿者の手元に必ずバックアップを残すこと。

[提出先]

国際基督教大学教育研究所

『教育研究』編集委員会

E-mail address: iers-mygroup@icu.ac.jp

表見本

表1 南米・アジア・アフリカの主要国の識字率

国名	識字率 (%)	
	男性	女性
A国	86.2	86.5
B国	92.5	83.4
C国	82.1	65.5
D国	95.1	86.5
E国	53.4	28.5
F国	50.3	31.1
G国	74.4	59.4

(出所)国際花子『XXXX』YY出版, 2015年, p.23のデータにもとづき筆者作成。

(注)2014年12月時点で人口が1.5億人以上の国を対象とした。

図見本

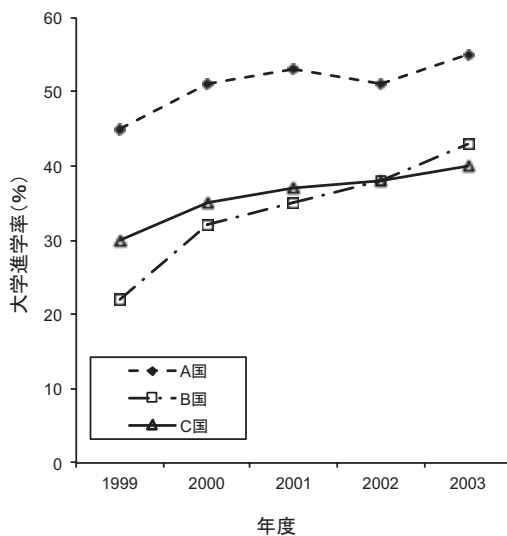


図1 1999年度から2003年度における3カ国の大学進学率

カバーシート (和文原稿)

- (1) 原稿の種類 : 研究論文
- (2) 表題 :
- 主題 : 聾者の空間認識能力および動体視力の検討
- 副題— : — 健聴者との比較を通して —
- English title : Examining the Spatial Reasoning Capacity and Dynamic Visual Acuity of Deaf Persons and Hearing Persons
- : English subtitle :
- (3) 投稿者情報 :
- 氏名 : 国際 花子 (KOKUSAI, Hanako)
- 所属 : 国際基督教大学 (International Christian University)
- 連絡者および連絡先
- 氏名 : 国際 花子
- 住所 : 〒181-8585 東京都三鷹市大沢3-10-2 H-259
- 電話番号 : XXX - XXX - XXX
- Eメール : XXX@XXX.XXX
- (4) 要旨の長さ
- 英文要旨 : 192語
- 和文要旨 : 396字
- (5) 本文の長さ : 13,560字
- (6) 原稿のオリジナリティおよび著作権情報 :

本論文の提出に際し、私は以下に相違ないことを認めます。

- (i) 本論文は著者自身によるオリジナルの論文であり、過去に公開されたことはなく、現在他誌へも投稿しておりません。また、本論文で使用した全ての資料は適切に引用しています。
- (ii) 論文中の質問項目、図表、写真等の引用・転載に関しては、投稿者の責任において印刷および電子媒体での使用許可（複製、公開、公衆送信する許可）を書面で著作権所有者から得ています。
- (iii) 国際基督教大学教育研究所は (a) 本論文を電子媒体によって複製、公開、公衆送信する権利、また、(b) これらの業務を外部機関に委託する権利を有します。

日付 2020/08/10 署名 (自署) 国際 花子

Author Guidelines for *Educational Studies* (English Manuscript)

Revised on June 17, 2020

Manuscripts can be submitted either in Japanese or English. The following principles apply in the case of **English manuscripts**.

1. Types of Manuscript and Length

(a) **Research Articles (Refereed):**

scholarly articles that feature theory, research, and/or best practice in education. Submissions will be reviewed by the editor-in-chief, editors, and/or other scholars. (4,000 – 8,000 words)

(b) **Research Notes:**

shorter pieces describing exploratory research, findings and/or insights in education. (2,500 – 4,000 words)

(c) **Notes:**

1) *Field Notes* - shorter pieces describing innovative projects, applications, or interventions in education programs. (1,000 – 3,000 words)

2) Other Notes such as Annotations / Bibliographies. (1,000 – 3,000 words)

(d) **Book Reviews:**

opinion pieces and reviews of recently published scholarly books on topics relevant to education. (about 1,000 words)

(e) **Doctoral Dissertation Abstracts** (of current or previous academic year). (about 1,000 words in English and 4,000 letters in Japanese)

The word count includes title, abstract, keywords, main text, references, notes/acknowledgements, figures, tables and all others.

2. Format

(a) Research Articles (Refereed):

Manuscripts should be A4 size (**not** letter-size); leave uniform margins of at least 3 cm at the top, bottom, left, and right of every page; and be double-spaced.

※ Research Articles (Refereed) contributors do **NOT** use the *Educational Studies* template.

(b) Research Notes, (c) Notes, (d) Book Reviews, and (e) Doctoral Dissertation Abstracts:

Manuscripts should be submitted using the *Educational Studies* template in A4 size (**not** letter-size).

3. Manuscript preparation

(a) **Cover sheet:** A cover sheet including the following information should be submitted:

- Type of the manuscript
- Title of the manuscript (both in English and Japanese)
- Author Information (both in English and Japanese)
Names of authors (indicating a corresponding author) and affiliations, postal address(es) phone number(s), facsimile number(s), and e-mail address(es)
- Number of words in English Abstract and Number of letters in Japanese abstract
- Total number of words of the manuscript including title, abstract, keywords, main text, references, notes/acknowledgements, figures, tables and all others.
- Copyright clearance information and Confirmation of Originality (refer to sample cover sheet below):

Author's signature is required.

(b) **Checklist:** Check the guidelines and sign the sheet after marking all the boxes. **Note that your manuscript may be rejected if it does not follow the guidelines.**

(c) **Manuscripts:** Submitted manuscripts must contain the following information:

- Title (Both Japanese and English)
- Abstract and keywords:
In case of Research Articles or Research Notes, include both English and Japanese abstracts (approximately 250 words in English and 400 letters in Japanese), and three to five keywords both in English and Japanese should be included.
- Body of the manuscript (divided into sections and subsections)
- Notes:
Special remarks/Acknowledgements should be indicated in Endnotes. Footnotes should NOT be used.
- References

(d) **A separate file** including:

- Figures and Tables:
All Figures and Tables should be saved in a separate file and be in a camera-ready format. Each Figure and Table should be typed on a single, separate page, identified separately by Arabic numerals, and accompanied by an explanation or caption (See Figure 1 and Table 1 below for examples; Note format for captions). The size of figures and tables should not exceed 14cm x 17cm, including the sources. The final size of Figures and Tables will be determined at the discretion of the Editorial Board. Indicate in the manuscript where to insert each Figure and Table (e.g., Insert Figure 1 about here).

※ **Sections/sub-sections:**

Where chapter sub-divisions are necessary, sections should be indicated by numbers '1.' , '2.' , etc. The sub-section number should follow the section number and should be followed with a dot. Thus, sub-section 1 of section 1 is '1.1' . The same rule applies to the addition of further sub-sections.

※ **APA style:**

In general, the Journal follows the recommendations of the Publication Manual of the American Psychological Association (6th ed., 2010). All Japanese references should be followed by the English translation as shown in the examples below. Follow the author-date method of citation in text. Ensure you provide page numbers for all direct quotes. Prepare an unnumbered reference list in alphabetical order by author. When there is more than one article by the same author(s), list the earliest paper first. Ensure that all references are accurate and that any references cited in the text also appear in the reference section. Below are some examples of the basic reference list format. For more information on citing sources, visit APA Style Help (<http://www.apastyle.org/apa-style-help.aspx>).

Book in Japanese

Yasuda, S., & Umino, M. (1977). *Shakai tokeigaku* [Social Statistics] (2nd ed.). Tokyo: Maruzen.

Chapters in edited books in Japanese

Takeuchi, I. (1982). Juyo katei no kenkyu [The study of acceptance processes]. In I. Takeuchi & K. Kojima (Eds.), *Gendai masu komyunikeishon-ron* [Mass communication]. (pp. 44-79). Tokyo: Yuhikaku.

Periodicals in Japanese

Haga, J. (1963). Nihonjin gakusei no gakushu shita eigo meishi no imi lozo no hikaku kenkyu [A comparative study of the semantic structure of English nouns learned by Japanese students]. *Kyoiku Shinrigaku Kenkyu* [Japanese Journal of Educational Psychology], 11, 33-42.

Books

Spitzberg, B. H., & Cupach, W. R. (1984). *Interpersonal communication competence*. Beverly Hills, CA: Sage.

Chapters in edited books

Winton, W. M. (1991). Language and emotion. In H. Giles & W. P. Robinson (Eds.), *Handbook of language and social psychology* (pp. 33-49). New York, NY: John Wiley & Sons.

Periodicals

Zajonc, R. B. (1980). Feeling and thinking: Preferences need no inferences. *American Psychologist*, 35(1), 151-175.

Sources on the Internet

International Christian University Institute for Educational Research and Service (2008, January 8). *Notification*. Retrieved from <http://subsite.icu.ac.jp/~iers/nihongo/page1.html>

* When you quote an Internet document, please store a copy in digital format. Whenever possible,

submit a copy of this document to the editorial board. A reference to an Internet source should provide the author name (institutional affiliation if available), date of publication on the Internet, document title or description, date of retrieval and the URL.

Daily newspaper and articles

Honda, M. (2004, April 19). Cancer and I (1) hospital opinions in America. *Asahi Shimbun*, p.3

No author

Cancer and I (1) hospital opinions in America (2004, April 19). *Asahi Shimbun*, p.3

4. Submission

Manuscripts shall be sent to the IERS office (see below). Contributors shall submit: 1. Cover sheet and 2. Check sheet in the form of a PDF document, and 3. Manuscript (and 4. Figures and Tables if applicable) in the both forms of a word processing document (plain text file, rich text file or MS Word file) and a PDF document via email.

The Editorial Board of *Educational Studies*,
Institute for Educational Research and Service,
International Christian University
[E-mail address]
iers-mygroup@icu.ac.jp

Sample table

Table 1

Literacy Rates in Selected Countries from South America, Asia and Africa

Country	Literacy Rate (%)	
	Male	Female
Country A	86.2	86.5
Country B	92.5	83.4
Country C	82.1	65.5
Country D	95.1	86.5
Country E	53.4	28.5
Country F	50.3	31.1
Country G	74.4	59.4

Note. Adapted from "XXX of ZZZZ" by H. Kokusai, 2015, *Journal of XYZ*, 25, p. 23. Copyright 2015 by YY Association. These countries are selected based on the population exceeding one hundred and fifty million people as of December, 2014.

Sample figure

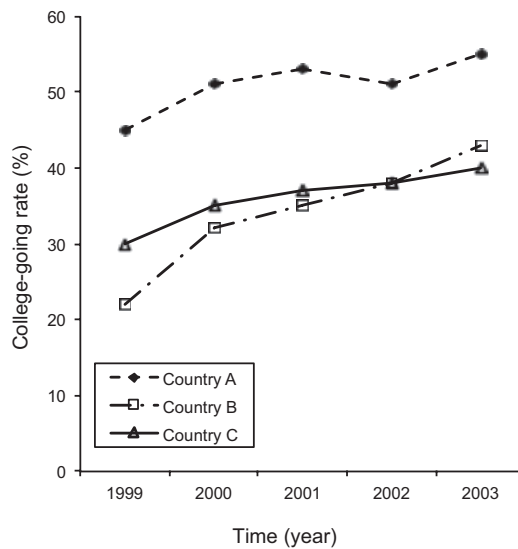


Figure 1. College-going rates from 1999 to 2003 in three countries.

Sample Cover Sheet (for English Manuscripts)

- (1) Type of the manuscript : Research Article
- (2) Title of the manuscript (both in English and Japanese)
- English title : Examining the Spatial Reasoning Capacity and Dynamic Visual Acuity of Deaf Persons and Hearing Persons
- : English subtitle :
- Japanese title : 聾者の空間認識能力および動体視力の検討
- Japanese subtitle— : —健聴者との比較を通して—
- (3) Author Information (Both in English and Japanese)
- Author Name : KOKUSAI, Hanako (国際 花子)
- Affiliation : International Christian University (国際基督教大学)
- Corresponding author
- Name : KOKUSAI, Hanako
- Postal address : H-259 3-10-2 Osawa, Mitaka-shi, Tokyo 181-8585, Japan
- Tel. : XXX-XXX-XXXX
- E-mail : XXX@XXX.XXX
- (4) Number of Words in English Abstract and Number of letters in Japanese Abstract
- English abstract : 192 words
- Japanese abstract : 396 letters
- (5) Total Number of Words in the Manuscript: 4,756 words
- (6) Confirmation of Originality & Copyright Clearance Information:

- (i) I confirm that this contribution is original and my own work. It has not been published previously, has not been submitted to other journals, and I properly cite all of the sources I have used.
- (ii) I guarantee that I will obtain permission from Educational Studies, on every copyright owner's final acceptance, to reproduce, make public and distribute, in print and electronic form, any copyrighted work, including, for example, test materials, figures, tables, and photographs of people.
- (iii) I agree that (a) the IERS reserves the right to convert all materials published in the Educational Studies to digital format and to reproduce, make public, and distribute in said format and that (b) the IERS reserves the right to entrust the task to organizations outside the IERS.

Date 10th August, 2020 Signature Hanako Kokusai
(hand-written)